

Dirección Xeral de Educación, Formación Profesional e Innovación Educativa  
CIFP DO SISTEMA EDUCATIVO DE GALICIA

Modelo MD85ACO01

GUÍA DO ALUMNADO 2024-2025

"CIFP AS MERCEDES"



Comercio e márketing



Enerxía e auga



Instalación e mantemento



Transporte e mantemento de vehículos

CIFP AS MERCEDES

Avd. Madrid 75 CP 27002 Lugo  
Tlfo: 982828001 Fax:982828016

[cifp.asmercedes@edu.xunta.es](mailto:cifp.asmercedes@edu.xunta.es) <http://www.cifpasmercedes.org>

## Índice

---

1.	Presentación do centro .....	3
1.1.	Introdución .....	3
1.2.	Localización e planos .....	5
1.3.	Oferta educativa .....	12
1.4.	Organigrama funcional .....	14
2.	Política de calidade .....	16
3.	Dereitos e deberes do alumnado .....	19
4.	Normas de convivencia do centro .....	20
5.	Servizos do centro .....	20
5.1.	Biblioteca .....	20
5.2.	Cafetería .....	21
5.3.	Aula virtual .....	21
6.	Calendario escolar.....	23
7.	Horario .....	23
8.	Información de interese .....	24
8.1.	Validacións e exencións .....	24
8.2.	Faltas de asistencia, baixa de oficio, traslado e renuncia na matrícula ...	24
8.3.	Formación en centros de traballo (FCT) .....	24
8.4.	Eduemprende- FP plus .....	25
8.5.	Programas europeos.....	25
9.	Normas en caso de evacuación .....	27

CIFP AS MERCEDES

Avd. Madrid 75 CP 27002 Lugo  
Tlfo: 982828001 Fax:982828016

[cifp.asmercedes@edu.xunta.es](mailto:cifp.asmercedes@edu.xunta.es) <http://www.cifpasmercedes.org>

## 1. Presentación do centro.

### 1.1. Introducción.

O **CIFP As Mercedes de Lugo**, forma parte da rede de Centros Integrados de Formación Profesional do Sistema Educativo de Galicia, formado por **27 centros**, e no que se desenvolven accións formativas de formación profesional inicial ou regradada, e formación para o emprego.

Desde todos os estamentos deste centro queremos darche a a benvinda ao CIFP As Mercedes e esperamos que a túa estancia no noso centro (o teu, desde hoxe) sexa o máis agradable e proveitosa posible.

Con esta guía pretendemos poñer á túa disposición a información que che axude a coñecer o centro e o noso xeito de traballar. Benvido e esperamos que participes de forma activa no funcionamento do mesmo.

#### DATOS DO CENTRO

- Nome do centro: CIFP As Mercedes
- Dirección: Avenida de Madrid, 75 C.P. 27002. Lugo
- Tfno.:982828001
- Fax: 982828016
- Email do centro: [cifp.asmercedes@edu.xunta.es](mailto:cifp.asmercedes@edu.xunta.es)
- Email de comunicación co Equipo Covid: [covid19@cifpasmercedes.org](mailto:covid19@cifpasmercedes.org)
- Facebook: <https://www.facebook.com/cifpasmercedes>
- Instagram: <https://www.instagram.com/cifpasmercedes/>

#### ENTORNO

As instalacións do CIFP As Mercedes están ubicadas na parte sueste da cidade de de Lugo na saída con dirección Madrid.

Situado nun dos emprazamentos de maior crecemento urbanístico na última década a zona dispón de grandes avenidas, zonas verdes e espazos recreativos e multitude de puntos de interese social e cultural. A pouca distancia atópanse o Campus Universitario, a Escola Oficial de Idiomas, o Conservatorio de Música e Escola de Danza, espazos deportivos (piscinas municipais e pavillón universitario) así como a Comisaría de Policía Local, recentemente inaugurada.

O centro consta de biblioteca, ademais dos espazos propios para ensinanza e administración do mesmo.

## RESEÑA HISTÓRICA DO CIFP AS MERCEDES

Foi no século XVII, cando a parcela na que se asenta o CIFP As Mercedes comezou a ser obxecto de distintos proxectos que finalmente non se levaron a cabo, sendo no 1878 cando se constrúe o Asilo das Mercedes por parte do arquitecto municipal don Nemesio Cabreros. Pola contra ao edificio comezaráselle a dar uso en 1889 en forma de Escola Preparatoria do Exército por parte do corpo de cabalería.

Será a partir de 1969 cando empezou a funcionar como escola, creada pola Organización Sindical (sindicato vertical) dentro do órgano "Obra sindical de Formación Profesional". Neste primeiro curso, o alumno era avaliado por profesorado de fóra da escola ao non estar recoñecida esta por Educación.

Nestes primeiros anos impartíanse nela ensinanzas de Oficialía e Mestría Industrial das ramas de Automoción e Metal e estudos de Frío industrial enfocado á ser Centro de Formación Profesional Nacional del Frío e dirixido principalmente á formación de especialistas para a industria cárnica de FRIGSA en Lugo.

Despois da transición democrática a escola é transferida ao Ministerio de Traballo como Instituto de Formación Profesional, impartíndose, ademais das citadas anteriormente ensinanzas de Administrativo (especialidades de Comercio e Contabilidade) e Secretariado.

Na década dos 80 o centro e trasgado ao Ministerio de Educación e Ciencia, ata que á Xunta de Galicia lle son transferidas as competencias no eido educativo do Estatuto de Autonomía de Galicia.



Na década dos 90 alberga temporalmente tamén ao alumnado da Escola Oficial de Idiomas, e a finais da mesma implántanse a Educación Secundaria Obrigatoria (ESO), Bacharelatos e os novos Ciclos Formativos que substitúen á FP anterior.

No ano 2013, a Consellería de Educación decide a conversión do centro en Centro Integrado de Formación Profesional (CIFP) formando parte da rede de Centros Integrados de Formación Profesional do Sistema Educativo de Galicia no que se desenvolven accións formativas de formación profesional inicial ou regrada, e formación para o emprego.

CIFP AS MERCEDES

Avd. Madrid 75 CP 27002 Lugo  
Tlfo: 982828001 Fax:982828016

[cifp.asmercedes@edu.xunta.es](mailto:cifp.asmercedes@edu.xunta.es) <http://www.cifpasmercedes.org>





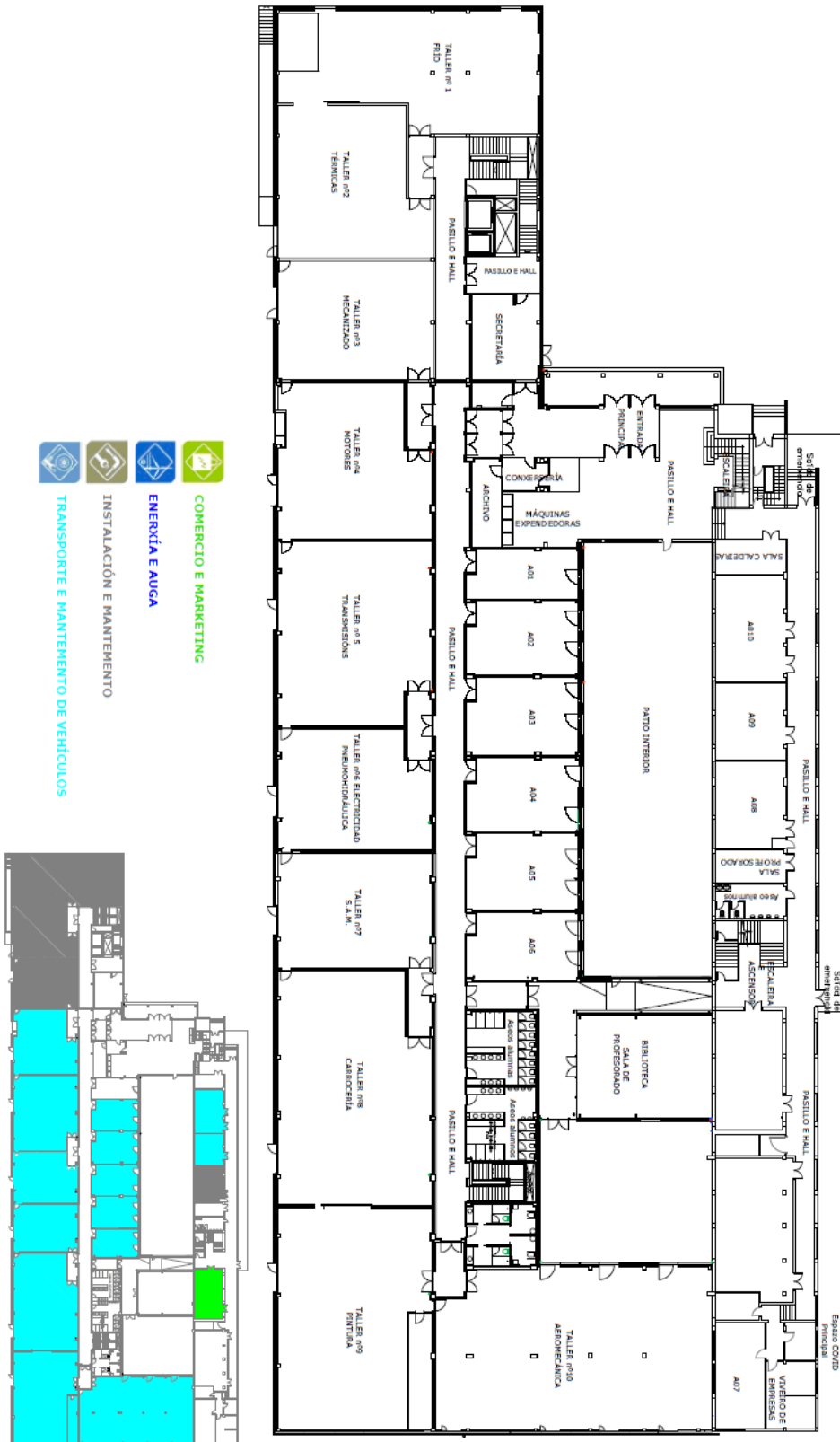


CIFP AS MERCEDES

Avd. Madrid 75 CP 27002 Lugo  
Tlfo: 982828001 Fax:982828016

[cifp.asmercedes@edu.xunta.es](mailto:cifp.asmercedes@edu.xunta.es) <http://www.cifpasmercedes.org>

PLANTA BAIXA

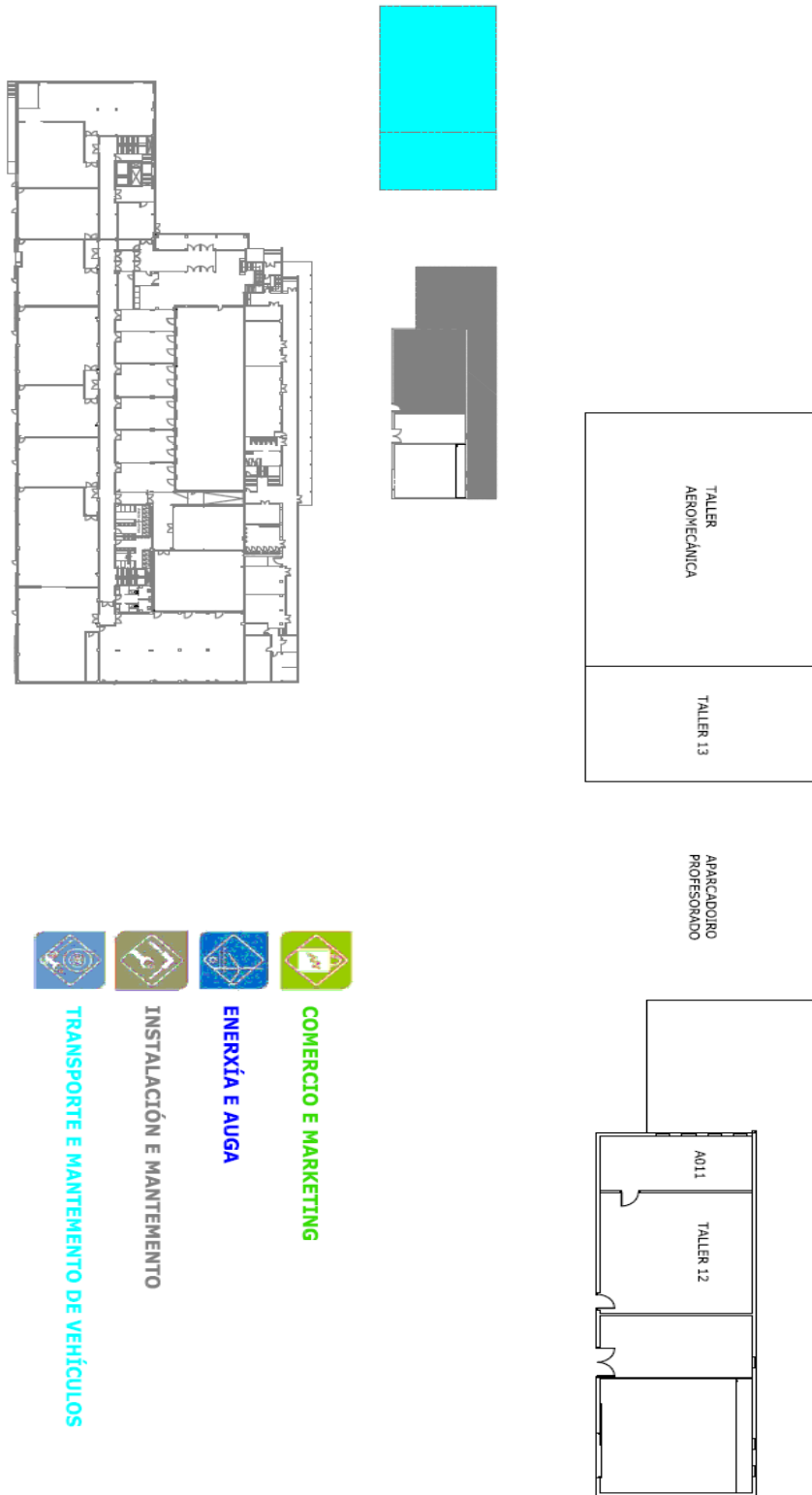


CIFP AS MERCEDES

Avd. Madrid 75 CP 27002 Lugo  
Tlfo: 982828001 Fax:982828016

[cifp.asmercedes@edu.xunta.es](mailto:cifp.asmercedes@edu.xunta.es) <http://www.cifpasmercedes.org>

### AULAS EXTERIORES E BAIXO CUBERTAS



TRANSPORTE E MANTENIMENTO DE VEHÍCULOS

INSTALACIÓN E MANTENIMENTO

ENERXÍA E AUGA

COMERCIO E MARKETING

CIFP AS MERCEDES

Avd. Madrid 75 CP 27002 Lugo  
Tlfo: 982828001 Fax:982828016

[cifp.asmercedes@edu.xunta.es](mailto:cifp.asmercedes@edu.xunta.es) <http://www.cifpasmercedes.org>



PRIMEIRA PLANTA

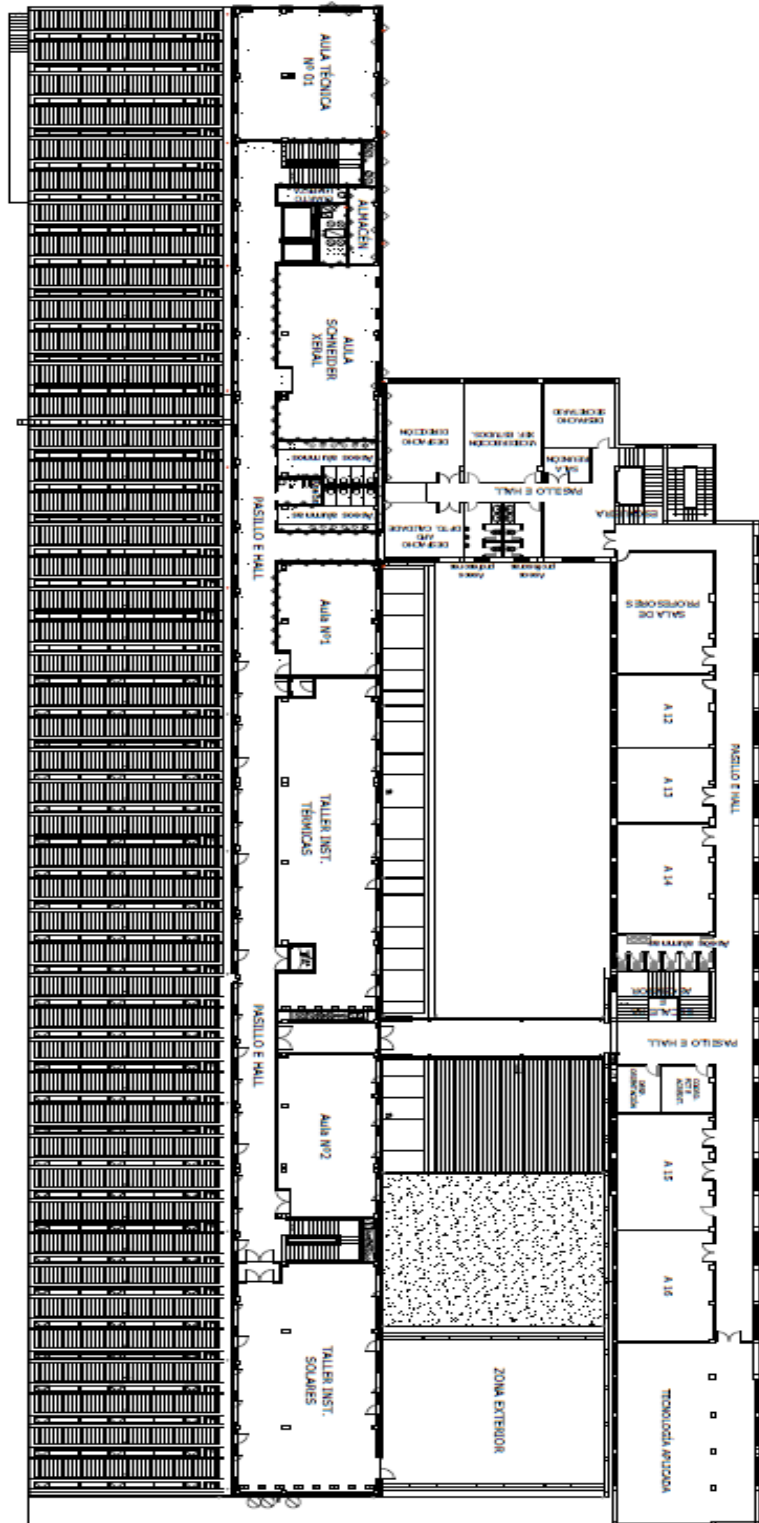
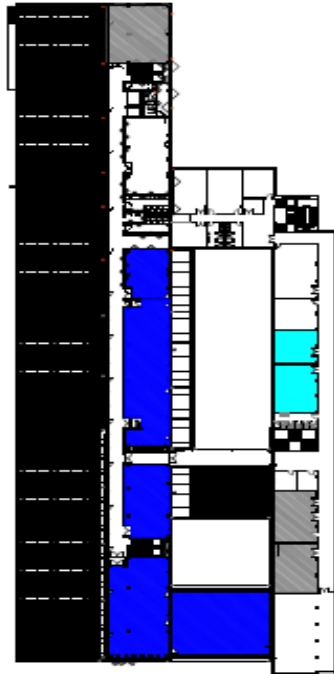


COMERCIO E MARKETING

ENERXÍA E AUGA

INSTALACIÓN E MANTEMENTO

TRANSPORTE E MANTEMENTO DE VEHÍCULOS



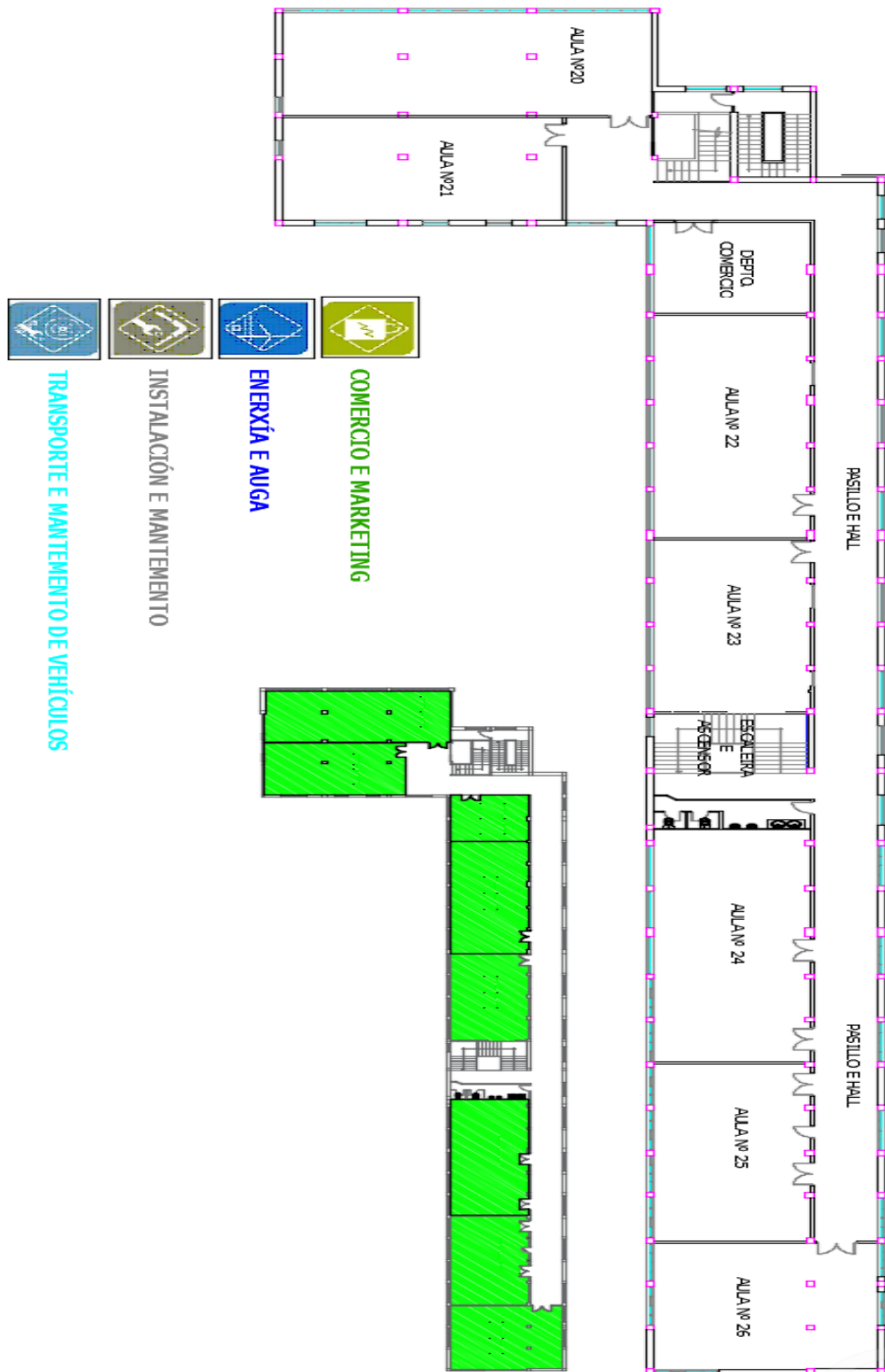
CIFP AS MERCEDES

Avd. Madrid 75 CP 27002 Lugo

Tlfo: 982828001 Fax:982828016

[cifp.asmercedes@edu.xunta.es](mailto:cifp.asmercedes@edu.xunta.es) <http://www.cifpasmercedes.org>

**SEGUNDA PLANTA**

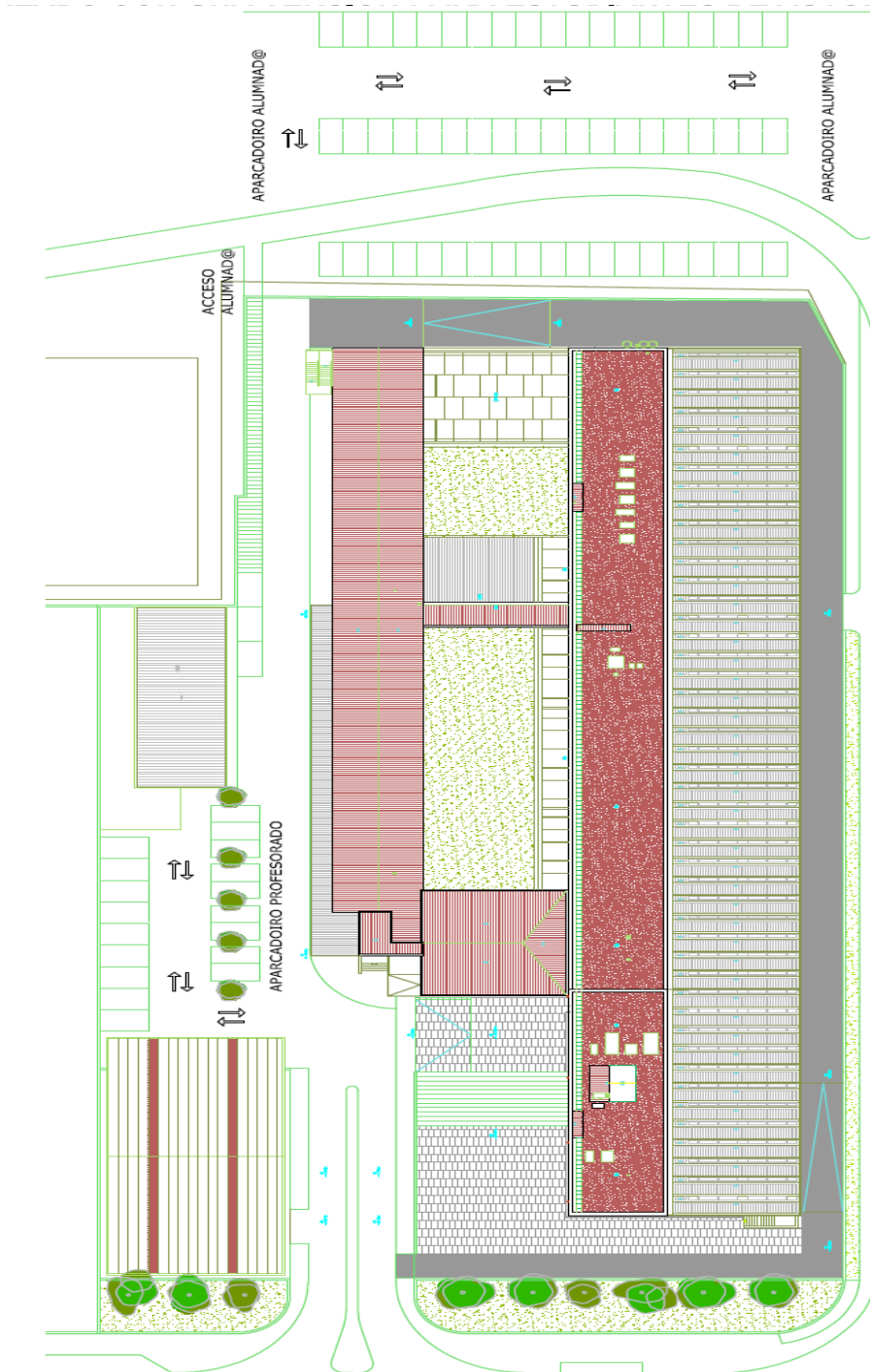


CIFP AS MERCEDES

Avd. Madrid 75 CP 27002 Lugo  
Tlfo: 982828001 Fax:982828016

[cifp.asmercedes@edu.xunta.es](mailto:cifp.asmercedes@edu.xunta.es) <http://www.cifpasmercedes.org>

APARCADOIRO PROFESORADO ALUMNADO



CIFP AS MERCEDES

Avd. Madrid 75 CP 27002 Lugo  
Tlfo: 982828001 Fax:982828016

[cifp.asmercedes@edu.xunta.es](mailto:cifp.asmercedes@edu.xunta.es) <http://www.cifpasmercedes.org>

### 1.3. Oferta Educativa.

#### RÉXIME ORDINARIO

##### GRAO BÁSICO

- CD1TMV001100 - Mantemento de vehículos
- CD1IMA001100 - Mantemento de vivendas

##### GRAO MEDIO

- CD2TMV000100 - Carrozaría
- CD2TMV000200 - Electromecánica de vehículos automóbiles
- CD2IMA000100 - Instalacións frigoríficas e de climatización
- CD2COM000100 - Actividades Comerciais

##### GRAO SUPERIOR

- CD3COM000300 - Xestión de vendas e espazos comerciais
- CD3COM000400 - Márketing e publicidade
- CD3ENA000100 - Eficiencia enerxética e enerxía solar térmica
- CD3IMA000200 - Mantemento de instalacións térmicas e de fluídos
- CD3TMV000100 - Automoción
- CD3TMV000400 - Mantemento aeromecánico de avións con motor de turbina

#### OFERTA MODULAR PRESENCIAL

##### Ciclo Medio ZMTMV02 - Electromecánica de vehículos automóbiles

- MP0452 - Motores
- MP0454 - Circuitos de fluídos, suspensión e dirección
- MP0456 - Sistemas de carga e arranque

##### Ciclo Superior ZSTMV01-Automoción

- MP0294 - Elementos amovibles e fixos non estruturais
- MP0296 - Estructuras do vehículo

##### MP0297 - Xestión e loxística do mantemento de vehículos

- MP0300 - Empresa e iniciativa emprendedora

## OFERTA MODULAR - DISTANCIA

Grao Medio ZMIMA02 - Instalacións de produción de calor

- MP0266 - Configuración de instalacións caloríficas
- MP0302 - Montaxe e mantemento de instalacións caloríficas
- MP0310 - Montaxe e mantemento de instalacións de auga
- MP0392 - Montaxe e mantemento de instalacións de enerxía solar
- MP0393 - Montaxe e mantemento de instalacións de gas e combustibles líquidos

Ciclo Superior ZSCOM02 - Comercio internacional

- MP0822 - Sistema de información de mercados
- MP0823 - Márketing internacional
- MP0824 - Negociación internacional
- MP0825 - Financiamento internacional
- MP0826 - Medios de pagamento internacionais
- MP0827 - Comercio dixital internacional

Ciclo Superior ZSIMA01 - Desenvolvemento de proxectos de instalacións térmicas e de fluídos

- MP0120 - Sistemas eléctricos e automáticos
- MP0121 - Equipamentos e instalacións térmicas
- MP0122 - Procesos de montaxe de instalacións
- MP0123 - Representación gráfica de instalacións
- MP0124 - Enerxías renovables e eficiencia enerxética
- MP0130 - Formación e orientación laboral

## CURSOS DE ESPECIALIZACIÓN

PRESENCIAL

Grao Superior

- CE3IMA005100 - Fabricación intelixente
- CE3TMV005100 - Mantemento e seguridade en sistemas de vehículos híbridos e eléctricos
- CE3COM005100 - Redacción de contidos dixitais para márketing e vendas
- CE3TMV005200 - Aeronaves pilotadas de forma remota-Drones



## DISTANCIA

### Grao Superior

- CE3COM005000 - Posicionamento en buscadores (SEO/SEM) e comunicación en redes sociais
- CE3FME005100 - Materiais compostos na industria aeroespacial

## CURSOS DE ESPECIALIZACIÓN

### PRESENCIAL

### Grao Superior

- CE3IMA005100 - Fabricación intelixente
- CE3TMV005100 - Mantemento e seguridade en sistemas de vehículos híbridos e eléctricos
- CE3COM005100 - Redacción de contidos dicitais para márketing e vendas
- CE3TMV005200 - Aeronaves pilotadas de forma remota-Drones

### DISTANCIA

### Grao Superior

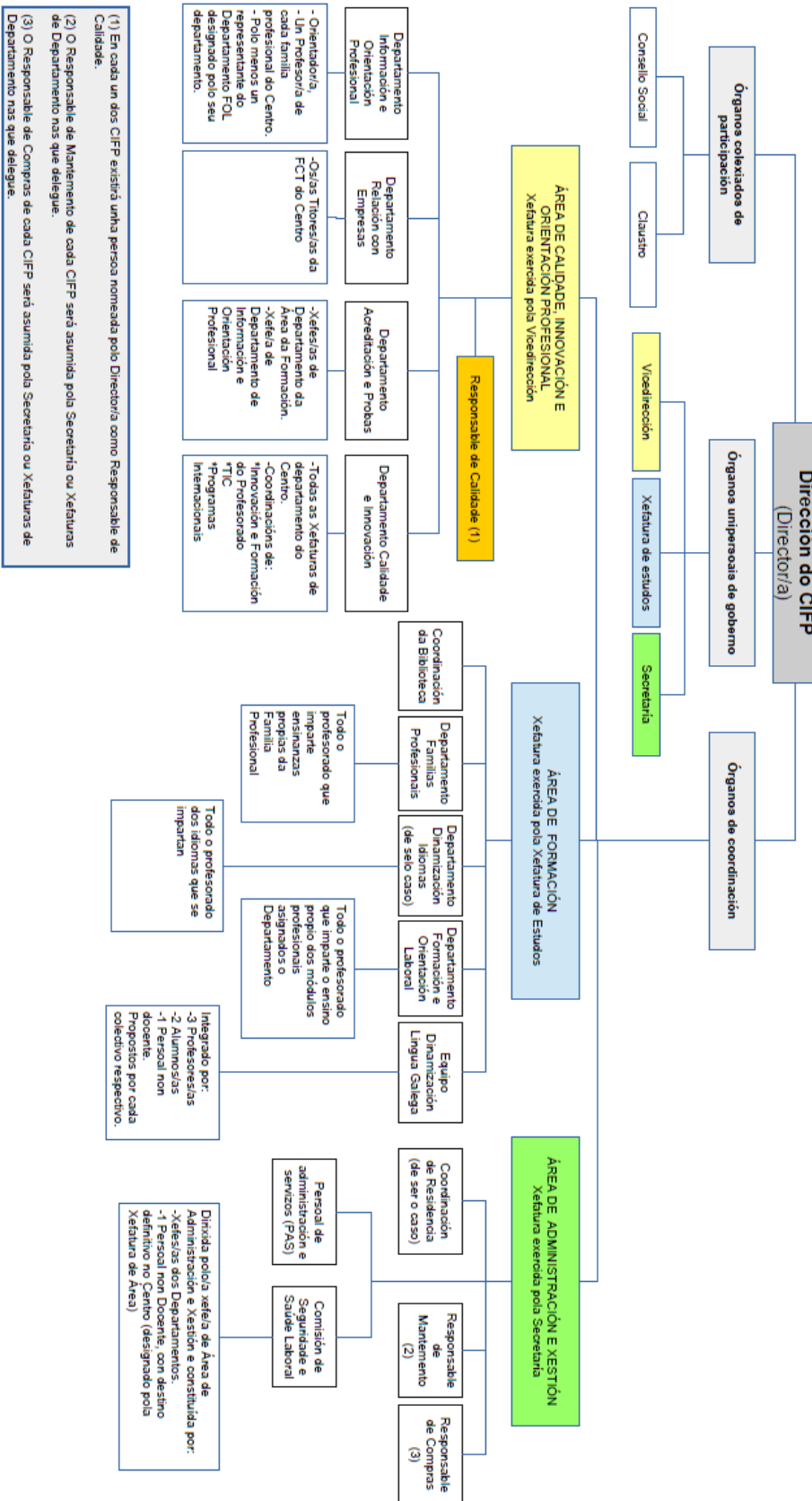
- CE3COM005000 - Posicionamento en buscadores (SEO/SEM) e comunicación en redes sociais.
- CE3FME005100 - Materiais compostos na industria aeroespacial

## FP DUAL

- **Grao Superior**
- ZSTMV01 - Automoción Código de proxecto C20240086
- ZSTMV01 - Automoción - Vehículo industrial y maquinaria agrícola Código de proxecto C20240094
- ZSTMV01 - Automoción - Competición Código de proxecto C20240184
- ZSCOM03 - Xestión de vendas e espazos comerciais Código de proxecto C20240078
- ZSIMA03 - Mecatrónica industrial Código de proxecto C20240097

### Grao Medio

- ZMTMV01 - Carrozaría Código de proxecto C20240096
- ZMCOM02 - Comercialización de produtos alimentarios Código de proxecto C20240018
- ZMTMV01 - Condución de vehículos de transporte por estrada Código de proxecto C20240256

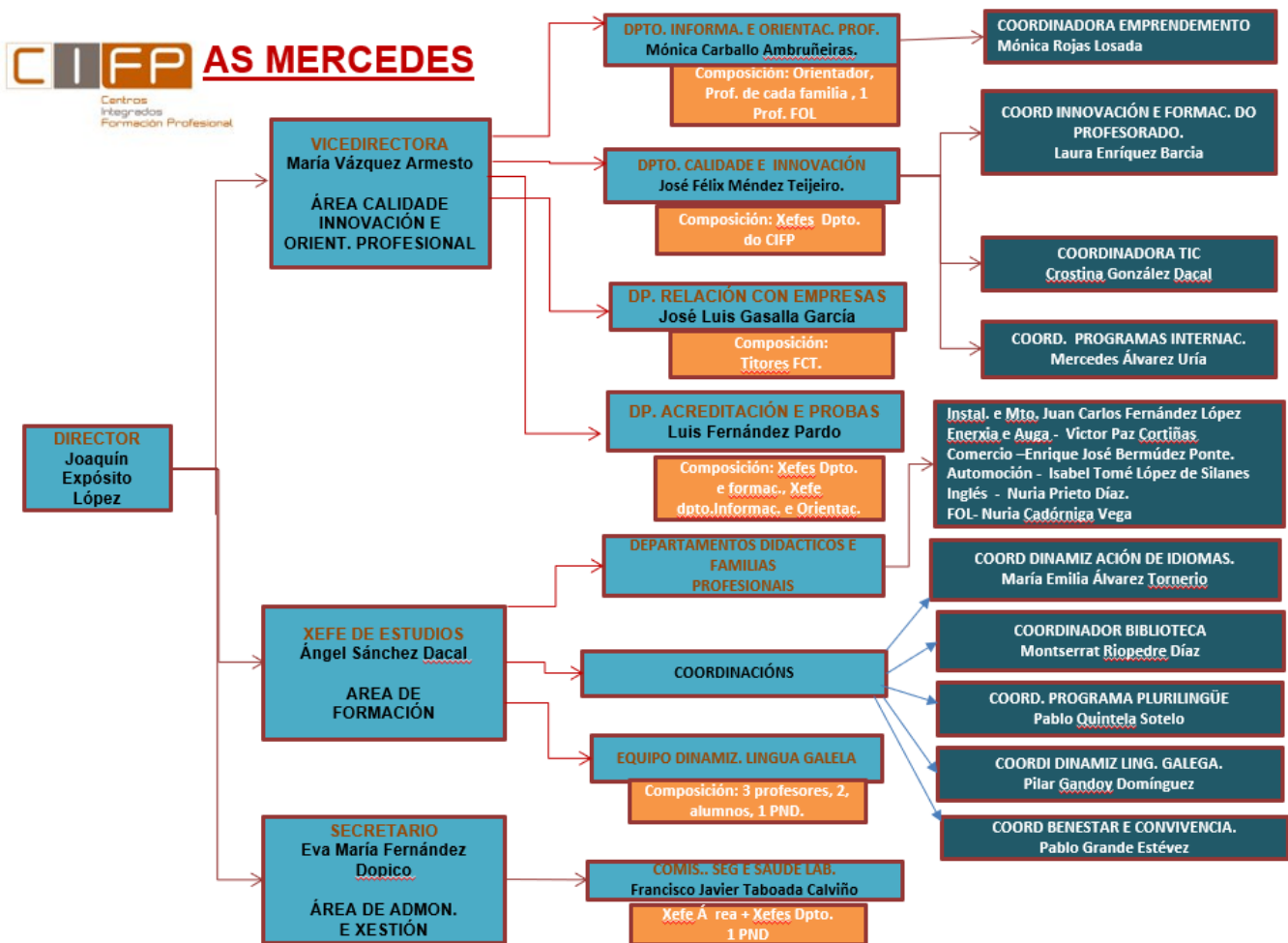


CIFP AS MERCEDES

Avd. Madrid 75 CP 27002 Lugo  
Tlfo: 982828001 Fax: 982828016

[cifp.asmercedes@edu.xunta.es](mailto:cifp.asmercedes@edu.xunta.es) <http://www.cifpasmercedes.org>

### Organigrama funcional



CIFP AS MERCEDES

Avd. Madrid 75 CP 27002 Lugo  
Tlfo: 982828001 Fax:982828016

[cifp.asmercedes@edu.xunta.es](mailto:cifp.asmercedes@edu.xunta.es) <http://www.cifpasmercedes.org>

## 2. Política de calidade.

Presentámosche a nosa política de calidade e convidámoste a participar coa túa opinión a través da "caixa de suxestións" que está dispoñible na entrada do centro (foto) e na páxina web do centro (<http://www.cifpasmercedes.org/index.php/es/buzon-suxerencias>). Contribuirás deste xeito á mellora do noso sistema de xestión da calidade.



O CIFP As Mercedes, aposta polo compromiso coa calidade axustándose á política de calidade tal e como se reflicte na Misión, Visión e Valores do Manual de Calidade da Rede de Centros Integrados de Formación Profesional de Galicia

A **Misión** descríbese nos seguintes puntos:

- Establecer unha oferta de formación profesional modular, flexible, de calidade e adaptada ás demandas da poboación e ás necesidades xeradas polo mundo produtivo, proporcionando servizos para a cualificación e a recualificación das persoas ao longo da vida.
- Participar no procedemento para o recoñecemento, a avaliación e a acreditación de competencias profesionais adquiridas polas persoas a través da experiencia laboral e de vías non formais de formación no marco do Sistema Nacional das Cualificacións e da Formación Profesional.

- Prestar servizos de información e de orientación profesional ás persoas para tomar as decisións máis axeitadas respecto da súa carreira profesional
- Establecer un espazo de cooperación entre o sistema de formación profesional e o ámbito produtivo sectorial e local, para desenvolver e estender unha cultura da formación permanente.
- Fomentar a igualdade real e efectiva entre mulleres e homes, con especial incidencia na erradicación de prexuizos.
- Facilitar o acceso da mocidade ao primeiro emprego, así como a conservación e mellora do posto de traballo dos traballadores e das traballadoras, mediante unha oferta formativa de calidade que promova a aprendizaxe permanente e a capacidade de adaptación aos cambios sociais, organizativos e tecnolóxicos.
- Impulsar e mellorar as aptitudes e as competencias do alumnado, promovendo proxectos de iniciativa emprendedora, mobilidade, perfeccionamento profesional e cooperación, nun contexto internacional.

En canto a **Visión**, como Centros Integrados de Formación Profesional proporcionaremos unha formación integral ao noso alumnado que lle facilite a participación activa e responsable como cidadáns, polo que ofreceremos unha oferta formativa completa e de calidade que conduza á obtención de títulos de formación profesional e á acreditación das competencias profesionais adquiridas a través da experiencia laboral, atendendo as necesidades que demande o mercado laboral e consolidando vínculos con todas as empresas do contorno.

No que respecta aos **Valores**, orientamos as nosas accións para:

- Fomentar valores de convivencia, cooperación e respecto.
- Ofrecer uns servizos educativos de calidade.
- Mellorar continuamente a calidade dos servizos prestados, a través da innovación e o traballo en equipo, para crear valor aos nosos usuarios mediante un sistema de calidade total co compromiso de cumprir cos requisitos do sistema e de mellorar continuamente a súa eficacia.





Lograr a satisfacción da comunidade buscando atender as súas necesidades e adiantándonos ás súas expectativas, observando o cumprimento da misión, visión e valores da institución.

- Ofrecer as cualificacións profesionais requiridas para dar resposta ás necesidades e demandas do noso ámbito socioeconómico.
- Optimizar os recursos públicos dispoñibles, fundamentados nas tecnoloxías da información e da comunicación, para reproducir procesos sustentables, cun profesorado formado tanto na didáctica coma nas innovacións tecnolóxicas.
- Fomentar o espírito emprendedor e o desenvolvemento de actividades empresariais.
- Contribuír ao logro das actuacións e os obxectivos de calidade establecidos no Plan estratéxico da Consellería de Educación e Ordenación Universitaria.
- Desenvolver vínculos co sistema produtivo do contorno (sectorial, comarcal ou local) nos ámbitos seguintes:
  - Formación do persoal docente de formación profesional.
  - Formación do alumnado en centros de traballo e realización doutras prácticas profesionais.
  - Orientación profesional.
  - Participación de profesionais do sistema produtivo na impartición de docencia.
  - Colaboración na detección de necesidades de formación permanente dos traballadores e das traballadoras, así como na información e orientación das persoas usuarias, tanto a título individual como colectivamente.

Esta Política de calidade servirá de marco de referencia para establecer e revisar o Plan estratéxico e os obxectivos de calidade.

A Dirección dos CIFP de Galicia revisará, polo mínimo unha vez ao ano, para verificar a súa adecuación á forma real de traballo da Rede de Centros Integrados de Formación Profesional de Galicia.

Co fin de que sexa coñecida por todo o persoal dos centros, a Política de Calidade exporase publicamente nas instalacións dos CIFP e divulgarase por calquera outro medio.

### 3. Dereitos e deberes do alumnado.

#### DEREITOS DO ALUMNADO

- A recibir unha formación integral e coeducativa que contribúa ao pleno desenvolvemento da súa personalidade nun ambiente educativo de convivencia, liberdade e respecto mutuo.
- A que se respecten a súa identidade, integridade e dignidade persoais.
- Á protección integral contra toda agresión física ou moral, e en particular contra as situacións de acoso escolar.
- A participar directamente no proceso educativo cando sexa consultado pola Administración educativa, nos termos previstos na lei.
- A participar na confección das normas de convivencia e na resolución pacífica de conflitos e, en xeral, a participar na toma de decisións do centro en materia de convivencia.

#### DEBERES DO ALUMNADO

- Participar e colaborar na mellora da convivencia escolar e na consecución dun adecuado clima de estudo no centro, respectando o dereito dos seus compañeiros ou compañeiras á educación.
- Respetar a dignidade e as funcións e orientacións do profesorado no exercicio das súas competencias, recoñecéndoo como autoridade educativa do centro.
- Respetar a liberdade de conciencia, as conviccións relixiosas e morais, a igualdade de dereitos entre mulleres e homes e a dignidade, integridade e intimidade dos restantes membros da comunidade educativa.
- Respetar as normas de organización, convivencia e disciplina do centro docente.
- Conservar e facer un bo uso das instalacións e dos materiais do centro.
- Intervir, a través das canles regulamentarias, en todo aquilo que afecte a convivencia dos seus respectivos centros docentes.
- Seguir as directrices do profesorado respecto da súa educación e aprendizaxe.
- Asistir a clase con puntualidade e co material preciso.

#### 4. Normas de convivencia do centro.

Deberase garantir un ambiente educativo de respecto mutuo que faga posible o cumprimento dos fins da educación e que permita facer efectivo o dereito e o deber de aproveitar de xeito óptimo os recursos que a sociedade pon á disposición do alumnado no posto escolar.

A educación basearase no respecto dos dereitos e liberdades fundamentais, na igualdade de dereitos e oportunidades entre homes e mulleres e na igualdade de trato e non discriminación das persoas.

Garantirase a prevención e o tratamento das situacións de acoso escolar mediante medidas eficaces.

Prestarase o debido recoñecemento ao profesorado, en especial aos membros dos equipos directivos dos centros docentes, das facultades precisas para previr e corrixir as condutas contrarias á convivencia, así como da protección xurídica adecuada ás súas funcións.

Establecerase a debida corresponsabilidade das nais e pais ou das titoras ou titores no mantemento da convivencia nos centros docentes, como un dos principais deberes que lles corresponden en relación coa educación dos seus fillos ou fillas ou pupilos ou pupilas.

Promoverase a resolución pacífica dos conflitos e fomentar valores, actitudes e prácticas que permitan mellorar o grao de aceptación e cumprimento das normas, avanzar no respecto entre todos os membros da comunidade educativa e a mellora da convivencia escolar.

Avanzarse no respecto entre todos os membros da comunidade educativa e na mellora da convivencia escolar.

Fomentarase a sensibilización dos distintos sectores que interveñen na educación sobre a importancia da convivencia como parte fundamental para o desenvolvemento persoal e social do alumnado.

#### 5. Servizos do centro.

##### 5.1. Biblioteca:

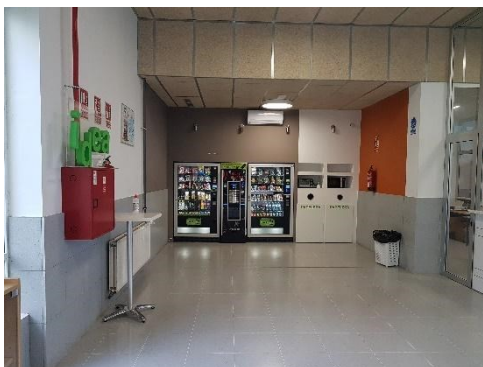
A biblioteca **permanecerá aberta** ao acceso do alumnado para estudo, peticións ou devolucións de material ao persoal responsable, en horario continuo de 9:30 h. a 14:00 h.





## 5.2. Cafetería.

Na planta baixa do edificio atópanse as máquinas de vending. Dado que no curso 22-23 non haberá un protocolo específico de adaptación ao contexto da Covid-19 no ámbito educativo, únicamente se cumprirán as recomendacións da consellería que figuran no punto 9 desta guía.



## 5.3. Aula virtual.

A aula virtual do centro que está dispoñible na páxina web do centro e ten como dirección:

<https://www.edu.xunta.gal/centros/cifpasmercedes/aulavirtual>

CIFP AS MERCEDES

Avd. Madrid 75 CP 27002 Lugo  
Tlfo: 982828001 Fax:982828016

[cifp.asmercedes@edu.xunta.es](mailto:cifp.asmercedes@edu.xunta.es) <http://www.cifpasmercedes.org>

Utilizarase, de ser o caso e nos supostos de *educación a distancia nos ciclos formativos que non empreguen a plataforma específica para o réxime a distancia e para o alumnado que*

*parcialmente estea en situación de corentena cando non exista suspensión da actividade presencial no conxunto da aula*, sen prexuízo doutras opcións de formación a distancia que poida por en funcionamento a consellería.

Para a **inscripción na aula virtual**, durante os primeiros días de clase, en setembro, os/as titores/as de cada un dos grupos, facilitarán ao alumnado a inscrición na aula virtual así como que se matriculen en cada un dos cursos dos que forman parte. Cando sexa posible usárase a aula de multimedia ou aulas técnicas do departamento en cuestión para estas tarefas.

### Aula Virtual do CIFP AS MERCEDES

NAVEGACIÓN

- [Página Principal](#)
- [Noticias do sitio](#)
- [Cursos](#)

MENÚ PRINCIPAL

- [Noticias do sitio](#)

#### Categorías

▼ Colapsar todo

- ▼ **COMERCIO E MARKETING** (1)
  - ▶ **CM Actividades Comerciais**
  - ▶ **CS Marketing e publicidade**
  - ▶ **CS Xestión de vendas e espazos comerciais**
  - ▶ **CS DUAL Xestión de vendas e espazos comerciais**
- ▼ **ENERXÍA E AUGA**
  - ▶ **CS Eficiencia enerxética e enerxía solar térmica**
- ▼ **TRANSPORTE E MANTEMENTO DE VEHÍCULOS**
  - ▶ **CB Mantemento de vehículos**
  - ▶ **CM Carrozaría**
  - ▶ **CM Electromecánica de vehículos automóbiles**
  - ▶ **CM ADULTOS Electromecánica de vehículos automóbiles**
  - ▶ **CS Automoción**
  - ▶ **CS DUAL Automoción**
  - ▶ **CS Mantemento aeromecánico de avións con motor de turbina**
- ▼ **INSTALACIÓN E MANTEMENTO**
  - ▶ **CM Instalacións frigoríficas e de climatización**
  - ▶ **CS Mantemento de instalacións térmicas e de fluídos**

CIFP AS MERCEDES



[Ir á web](#)

CALENDARIO

septiembre 2020

Lun	Mar	Mié	Jue	Vie	Sáb	Dom
	1	2	3	4	5	6
7	8	9	10	11	12	13
14	15	16	17	18	19	20
21	22	23	24	25	26	27
28	29	30				

Buscar cursos:



6. Calendario escolar.

	<b>Setembro 2024</b>							<b>Outubro 2024</b>																			
	Se.	L	M	M	X	V	S	D	Se.	Lu	M	M	X	V	S	D											
	35						1		40		1	2	3	4	5	6											
	36	2	3	4	5	6	7	8	41	7	8	9	10	11	12	13											
	37	9	10	11	12	13	14	15	42	14	15	16	17	18	19	20											
	38	16	17	18	19	20	21	22	43	21	22	23	24	25	26	27											
	39	23	24	25	26	27	28	29	44	28	29	30	31														
	40	30	14 Días Lectivos								22 DL																
	<b>Novembro 2024</b>							<b>Decembro 2024</b>							<b>Xaneiro 2025</b>												
	Se.	L	M	M	X	V	S	D	Se.	L	M	M	X	V	S	D	Se.	L	M	M	X	V	S	D			
	44				1	2	3		48						1		1			1	2	3	4	5			
	45	4	5	6	7	8	9	10	49	2	3	4	5	6	7	8	2	6	7	8	9	10	11	12			
	46	11	12	13	14	15	16	17	50	9	10	11	12	13	14	15	3	13	14	15	16	17	18	19			
	47	18	19	20	21	22	23	24	51	16	17	18	19	20	21	22	4	20	21	22	23	24	25	26			
	48	25	26	27	28	29	30		52	23	24	25	26	27	28	29	5	27	28	29	30	31					
		20 DL									30	31	14 DL							18 DL							
	<b>Febreiro 2025</b>							<b>Marzo 2025</b>							<b>Abril 2025</b>												
	Se.	L	M	M	X	V	S	D	Se.	L	M	M	X	V	S	D	Se.	L	M	M	X	V	S	D			
	5					1	2		9					1	2		14		1	2	3	4	5	6			
	6	3	4	5	6	7	8	9	10	3	4	5	6	7	8	9	15	7	8	9	10	11	12	13			
	7	10	11	12	13	14	15	16	11	10	11	12	13	14	15	16	16	14	15	16	17	18	19	20			
	8	17	18	19	20	21	22	23	12	17	18	19	20	21	22	23	17	21	22	23	24	25	26	27			
	9	24	25	26	27	28			13	24	25	26	27	28	29	30	18	28	29	30							
		20 DL								14	31	18 DL							16 DL								
	<b>Maiο 2025</b>							<b>Xuño 2025</b>																			
	Se.	L	M	M	X	V	S	D	Se.	L	M	M	X	V	S	D											
	18				1	2	3	4	22						1												
	19	5	6	7	8	9	10	11	23	2	3	4	5	6	7	8											
	20	12	13	14	15	16	17	18	24	9	10	11	12	13	14	15											
	21	19	20	21	22	23	24	25	25	16	17	18	19	20	21	22											
	22	26	27	28	29	30	31		26	23	24	25	26	27	28	29											
		21 DL								27	30	15 DL															

MES	DIA	VACACIONS ESCOLARES	MES	DIA	EVENTOS e AVALIACIONES
SETEMBRO	11	Comezo das clases	SETEMBRO	30	Presentar Prog. Alumnos
OUTUBRO	31	Día do ensino(non lectivo)	OUTUBRO	18	Lim.Aval. Inicial + Propg. proxectos
NOVEMBRO	1	Festivo nacional: todos os Santos	OUTUBRO	30	Lim. Plans coordinacións
DECEMBRO	4	Festivo elixido polo centro	DECEMBRO	17,18,19	Avaliación 1ª
DECEMBRO	6	Festivo nacional: Día da Constitución	MARZO	27,28	Avaliación 2ª 2ºciclo (- FPB 2º)
MARZO	23/12-07/01	Vacacións de Nadal	MARZO	9,10	Avaliación 2ª 1ºciclo + FPB 2ª
MARZO	3,4 e 5	Vacacións Entroido	ABRIL	2	FCT CM inicio
ABRIL	14 -18	Vacacións de Semana Santa	ABRIL	7	FCT CS inicio
MAIO	1	Festivo nacional: Día do traballo	ABRIL	22	FCT CB inicio
MAIO	2	Festivo elixido polo centro	MAIO	27,28,29	Avaliación 3ª (-FPB 1º)
MAIO	17	Día das letras galegas	MAIO	13	Avaliación final FPB 1ª
XUNO	20	Remate das clases	XUÑO	17,18,19	-Proxectos +Entrega doc FCT
			XUÑO	20 e 23	Avaliación final + ext.FPB 1ª
			XUÑO	3 a 9	Probas libres teor e Recup
			XUÑO	10 a 13	Probas libres pract e Recup

CIFP AS MERCEDES

Avd. Madrid 75 CP 27002 Lugo  
Tlfo: 982828001 Fax:982828016

[cifp.asmercedes@edu.xunta.es](mailto:cifp.asmercedes@edu.xunta.es) <http://www.cifpasmercedes.org>

## 7. Horario escolar.

REXIMEN	HORARIO
Ordinario	8:30 – 15:00 (descanso de 30' de 11:30 a 12:00)
Adultos	16:00 – 22:00

A **entrada ao centro**, recoméndase, facer con anterioridade á hora de inicio dentro da aula que se teña asignada co fin de evitar aglomeracións. A marxe de tempo máxima para a entrada antes da hora de comezo será de *10 minutos*.

## 8. Información de interese.

### 8.1. Validacións e exencións.

#### Sistema de validacións

*Alumnos matriculados en ciclos LOE:*

Validacións entre módulos profesionais de títulos derivados da Lei orgánica 1/1990 de ordenación xeral do sistema educativo (LOXSE) e módulos profesionais dos novos títulos derivados da Lei orgánica 2/2006 de educación (LOE). Estas validacións resolveranse pola dirección do centro educativo.

Todas as validacións que non aparezan no título ou currículo respectivo enviaranse ao Ministerio de Educación, para a súa resolución.

#### Procedemento de validacións

*Requisitos:*

Deberá estar matriculado nun centro docente autorizado e presentar a solicitude de validación perante a dirección do centro educativo dentro dos primeiros *20 días de inicio das clases*. No caso de centros privados, a dirección deste dará traslado das solicitudes ao centro público ao que estea adscrito, no prazo de cinco días hábiles.

*Documentación necesaria:*



A solicitude formalizarase no modelo de instancia establecida para tal efecto no anexo XIV da Orde do 12 de xullo de 2011. Acompañarase de:

- Fotocopia compulsada do DNI.
- Certificación académica oficial dos estudos cursados, segundo anexo X da Orde do 12 de xullo de 2011 ou de certificado de profesionalidade ou da acreditación parcial a que se refire esta orde.
- Alumnado que teña estudos universitarios deberá achegar os programas daquelas materias cursadas que podan ser validables polos módulos profesionais.



Información en: <http://www.edu.xunta.es/fp/validacions-equivalencias>

Mais información sobre isto e moitos mais temas, a podes atopar tamén no **Departamento de Orientación do Centro (primeira planta)**.

## 8.2. Faltas de asistencia, baixa de oficio, traslado e renuncia a matrícula.

A regulación de toda esta casuística está contemplada na *ORDE do 12 de xullo de 2011 pola que se regulan o desenvolvemento, a avaliación e a acreditación académica do alumnado das ensinanzas de formación profesional inicial*.

No artigo 9, recolle: Se durante **os cinco primeiros días lectivos do curso** se observase a falta de asistencia de determinados alumnos ou alumnas, o centro docente requiriralles por escrito a súa inmediata incorporación nun prazo máximo de tres días contados desde a data de recepción da notificación e comunicaralles que, en caso de non se producir esta, agás causa debidamente xustificada, se procederá á anulación da súa matrícula.



No seu artigo 25, pto. 3, se recolle: o número de faltas que implica a perda do dereito á **avaliación continua** nun determinado módulo será do **10%** respecto da súa duración total. Para os efectos de determinación da perda do dereito á avaliación continua, o profesorado valorará as circunstancias persoais e laborais do alumno ou a alumna na xustificación desas faltas, cuxa aceptación será acorde co establecido no correspondente regulamento de réxime interior do

centro. Segundo as Normas de Organización e funcionamento, amparadas pola resolución do 6 de xullo de 2023 da Dirección Xeral de Formación Profesional, o alumnado de FP **Dual** será excluído do cando supere o **10% de faltas** no período formativo no centro.



### 8.3. Formación en centros de traballo (FCT).

A normativa que regula o módulo FCT é a Orde do *28 de febreiro de 2007* pola que se regula o módulo profesional de formación en centros de traballo da formación profesional inicial, para o alumnado matriculado en centros educativos da Comunidade Autónoma de Galicia.

O módulo profesional de FCT é un bloque coherente de formación profesional que se desenvolve en empresas ou institucións en situacións reais de traballo. Este módulo ten carácter obrigatorio en todos os ciclos formativos e desenvolverase procurando aplicar as competencias profesionais adquiridas no centros educativos, complementadas con aquelas previamente identificadas entre as actividades produtivas do centro de traballo.

O CIFP As Mercedes, dispón dunha ampla rede de **empresas colaboradoras** das distintas especialidades, para o correcto desenvolvemento do módulo FCT.

### 8.4. Eduemprende - FP Plus.

O **Plan de Emprendemento no Sistema Educativo de Galicia, eduemprende**, ten como obxectivo acadar un avance na cultura do emprendemento do alumnado, para iso conta con diversos instrumentos, varios deles destinados aos estudantes de Formación Profesional.



Alguns deste programas son: **FP Actúa, FP Idea, FP Avanza, FP Simula e FP Emprende**. Dende o noso centro participase cada ano en algúns deles.

Contamos tamén nas nosas instalacións cun [Viveiro de Empresas](#) que pode axudarche a poñer en marcha o teu propio proxecto empresarial.

### 8.5. Programas europeos

O alumnado pode solicitar mobilidades Erasmus seguindo as instrucións e prazos que se publicarán na páxina web do centro. Existe unha persoa coordinadora de programas internacionais



disponible para facilitar información ao respecto destes programas. O seu despacho está situado na primeira planta do edificio, compartendo espazo co dinamizador de DUAL e o responsable de calidade.

O impreso de solicitude estará disponible na Conserxería do CIFP.

Pderase consultar información na páxina web da Consellería de Cultura, Educación, Formación Profesional e Universidades:

- CICLOS MEDIOS e FP Básica KA121
- CICLOS SUPERIORES KA131

### 9. Normas en caso de evacuación.

En caso de incendio ou calquera outra circunstancia pola que soen as alarmas do centro, ou por indicación do profesorado, debes abandona a aula con rapidez e de acordo coas seguintes instrucións:

- Se é o caso, deixa as túas pertenzas sen recoller.
- Sal ordenadamente, con prontitude e evitando crear aglomeracións.
- Diríxete en fila polas escaleiras ou corredores, cara a saída principal (en cada planta existen sinalizacións das vías de evacuación ).
- Obedece sempre as instrucións que te poidan dar os profesores ou os bedeis.
- Unha vez alcanzado o exterior, non quedes cerca do edificio.



Lugo, a 11 de outubro de 2024



Asdo.: Joaquín Expósito López  
Director do CIFP As Mercedes